

ENTORNO EXTERNO

RECUPERACIÓN DÉBIL EN LA SEGUNDA MITAD DEL AÑO

Las nuevas dudas económicas, manifestadas desde hace tres semanas en los datos de la actividad productiva de China y Estados Unidos (EU), confirman una recuperación económica más débil para la segunda parte del año, ello ha impulsado a registrar bajas importantes en los mercados financieros internacionales y el índice bursátil estadounidense *Standard & Poors 500*, ha pasado de tratar de superar una resistencia de 1,100 puntos a principios de agosto, a estar en el límite psicológico de romper hacia la baja los 1,000 puntos (que no pierde desde el pasado 19 de julio).

PIB EU A LA BAJA

Ello en medio de la revisión a la baja de Producto Interno Bruto (PIB), donde los problemas en el sector inmobiliario y laboral, ponen de manifiesto la desaceleración por la que atraviesa la economía de EU.

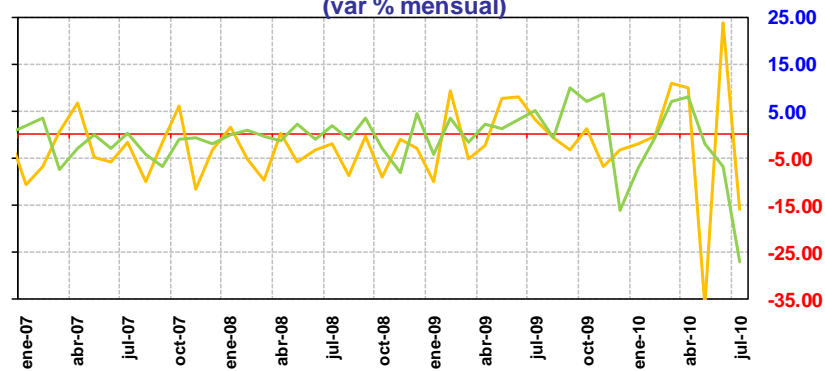
VENTA DE CASAS EXISTENTES A LA BAJA

El sector inmobiliario, uno de los desencadenantes de la crisis, ofrece débiles señales de recuperación. La venta de casas existentes descendió 27.19% en julio, a un ritmo anualizado de 3.83 millones de casas, cuando se esperaba una baja del 12.00% a 4.70 millones de propiedades.

VENTA DE CASAS NUEVAS A LA BAJA

Las ventas de viviendas nuevas descendieron 12.38%, hasta su nivel histórico más bajo, al registrar 276,000 nuevas casas, mientras que se esperaba una lectura de 330,000 viviendas vendidas, desde las 315,000 revisadas en junio.

EU: Venta de Casas
(var % mensual)



Elaborado por Dinero y Mercados S.C.
Fuente: Census Bureau

— Vivienda Nueva
— Vivienda Existente

PEDIDOS DE BIENES DURADEROS MEJORARON LIGERAMENTE

Los pedidos de bienes duraderos registraron una leve mejora de 0.30% en el mes de julio, muy por debajo del incremento del 2.80% que esperaba el mercado. Este aumento es el primero en tres meses y contrasta con el descenso del 0.10% del mes de junio.

SOLICITUDES POR DESEMPLEO BAJARON

En la semana que finalizó el 21 de agosto, las solicitudes de seguro de desempleo sumaron 473,000 peticiones, por debajo de las 504,000 registradas la semana anterior y de las 475,000 esperadas por el mercado.

SE OBSERVA UN REPUNTE

Con ello se observa un repunte en la media de las últimas cuatro semanas, que aumenta en 3,250 peticiones de subsidio por desempleo, hasta totalizar 486,750 solicitudes registradas.

CONFIANZA DEL CONSUMIDOR EU

La confianza de los consumidores de la Universidad de Michigan descendió en la segunda mitad del mes de agosto a 68.90, ligeramente por encima del mes de julio de 67.80.

PIB AL 2T10 1.60%

El Producto Interno Bruto (PIB) al segundo trimestre del año (2T10), registró un crecimiento anualizado de 1.60% en su segunda revisión, menor al 2.36% en su primera publicación y al 3.70% del primer trimestre del año.

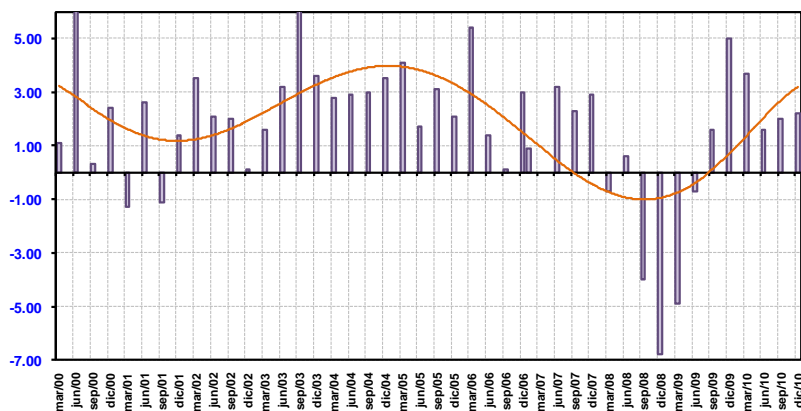
POB AL 2T10 EU

La mayor contribución al PIB provino del alza en la inversión empresarial y residencial, que aumentó el 25.00%, así como el incremento de 9.00% en el gasto del gobierno. El desempeño del gasto de los consumidores (que representa el 70.20% del PIB), creció a una tasa anual de 2.00%, experimentando el crecimiento más acelerado desde el 2T07 cuando aumentó el 2.40%.

NUESTRAS ESTIMACIONES:

Con esta nueva información bajamos nuestra estimación del PIB de 2.57% a 2.38%, esperando un avance del 2.00% para el 3T10.

PIB Estados Unidos



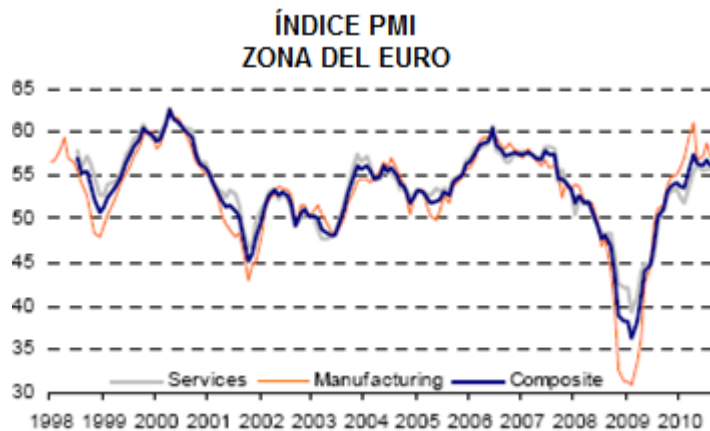
Elaborado por Dinero y Mercados S.C.
Fuente: Bureau of Economic Analysis, con pronóstico de Dinero y Mercados.

EN LA ZONA DEL EURO

A diferencia de la economía de EU, Japón y el debacle que un grupo de economistas pesimistas anticipaba en abril y mayo como resultado de la elevada deuda pública y déficit fiscal respecto al PIB, la zona del euro sigue creciendo a un ritmo saludable.

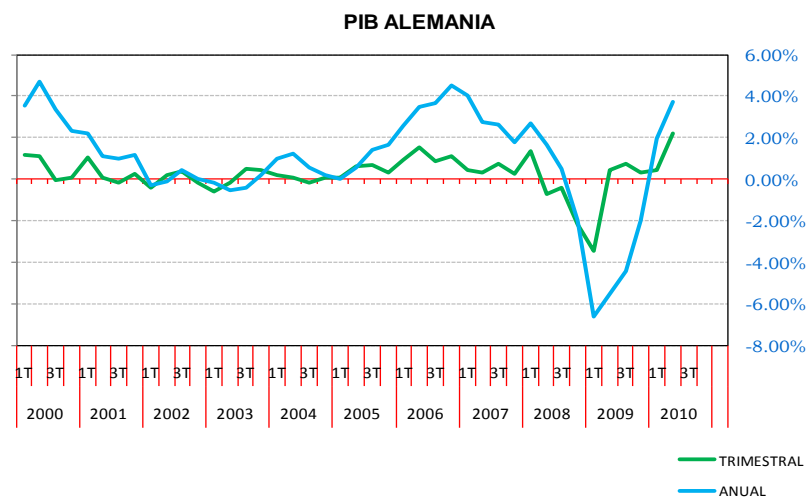
MUESTRA MEJORÍA LA ZONA DEL EURO

El índice PMI, que se elabora a partir de las encuestas realizadas entre los gerentes de compras de empresas de manufacturas y servicios, de los países que utilizan el euro, se ubicó en 56.10 puntos al mes de agosto, un leve retroceso frente a las 56.70 unidades registradas en julio.



PIB ALEMANIA

El Banco Central Alemán (*Bundesbank*) revisó al alza su expectativa de crecimiento del PIB para el presente ejercicio, hasta situarla en el entorno del 3.00% de media, después del repunte del PIB en el segundo trimestre de 2.18%, respecto a los tres primeros meses del año. En términos anuales aumentó a 3.72%.



CIERRE WTI Y MEZCLA

Los precios del petróleo disminuyeron esta semana; el tipo WTI y la mezcla mexicana, se negociaron en 72.04 y 65.98 dólares por barril (dpb), un baja de 1.45 y 1.79 dpb, respectivamente, con relación a la semana anterior.

ENTORNO DOMÉSTICO

BALANZA COMERCIAL MÉXICO

En julio, se registró un déficit en la balanza comercial por 1,036 millones de dólares (MD), por encima de nuestro pronóstico de (-) 911 MD y del consenso de Infosel de (-) 738 MD

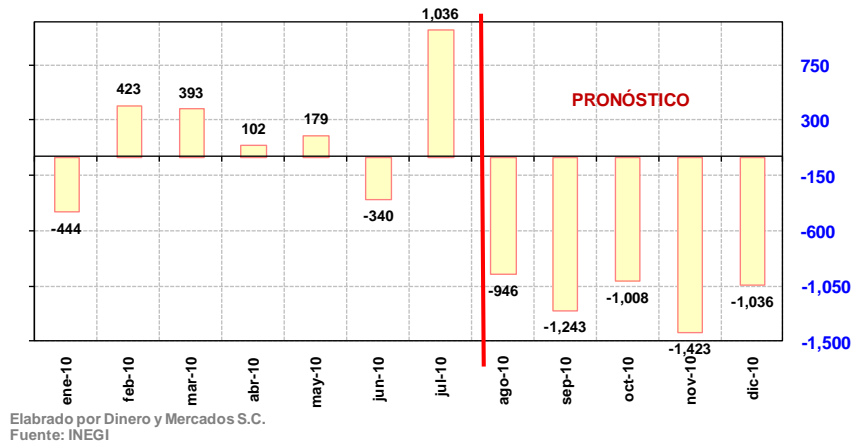
ASCENDIERON EXPORTACIONES EN 29.50%

Las exportaciones totales ascendieron a 23,328 MD, 29.50% más que en julio del año pasado, en medio de un crecimiento anual de 32.10% en las manufacturas y de 17.10% en las exportaciones de petróleo. Las importaciones sumaron 24,364 MD, superiores en 26.50% en términos anuales.

SUPERÁVIT EN LA BALANZA COMERCIAL EN EL AÑO

El saldo comercial suma un superávit de 723.90 MD de enero a julio, lo que equivale a 1,760 MD más que en igual período del 2009. Con ello, esperamos un déficit comercial de 4,307 MD para este año, de 14,939 MD para el 2011 y de 23,140 MD en el 2012.

BALANZA COMERCIAL: 2010
(MILLONES DE DÓLARES)



DÉFICIT DE CUENTA CORRIENTE

El déficit de cuenta corriente en el segundo trimestre de 2010, fue 714 MD, en línea con nuestra previsión 788 MD, pero inferior al consenso de Infosel de 1,140 MD. El superávit de la cuenta de capital, fue 8,142 MD, la inversión extranjera de cartera y directa registro una entrada de 10.866 MD.

NUESTRAS ESTIMACIONES

Para el año 2010 estimamos un déficit por cuenta 10,000 MD, que representa el 0.94% del PIB. Para 2011 y 2012, año esperamos déficit de cuenta corriente en 18,200 MD y 29,300 MD, el 1.60% y el 2.40% del PIB, respectivamente.

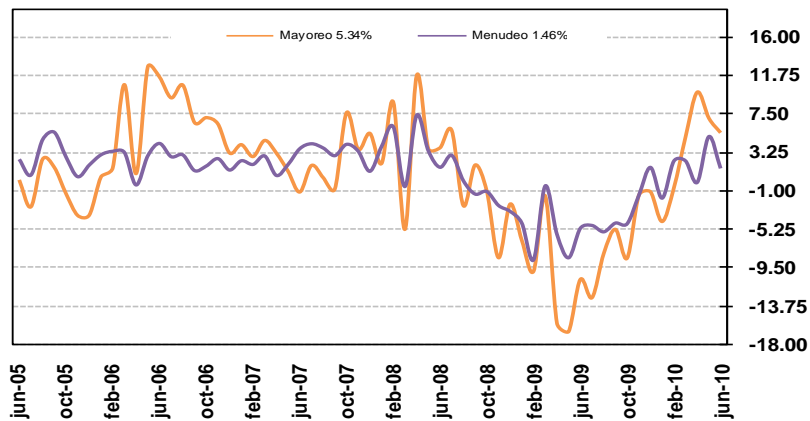
ÍNDICE DE VENTAS NETAS

En la actividad comercial, las ventas al menudeo de junio, se contrajeron 0.77% respecto a mayo con cifras desestacionalizadas, y crecieron 1.46% a tasa anual, mucho más débil que nuestra estimación de 4.50% y de Infosel de 3.90%; mientras que las ventas al mayoreo, aumentaron 0.23% con cifras desestacionalizadas respecto a abril; y mostraron un crecimiento de 5.34% en términos anuales. En el 2T10 las ventas crecieron 2.10%.

NUESTRAS ESTIMACIONES

Esperamos que las ventas al menudeo crezcan 1.90% este año, después de la caída registrada el año anterior de 4.30%; para el mes de julio estimamos un crecimiento de 2.10%, moderando su tasa de crecimiento en los próximos meses, ello en medio de salarios reales bajos y condiciones financieras menos restrictivas.

MÉXICO: VARIACIÓN EN LAS VENTAS
(var. % anual)



Elaborado por Dinero y Mercados S.C.
Fuente: INEGI

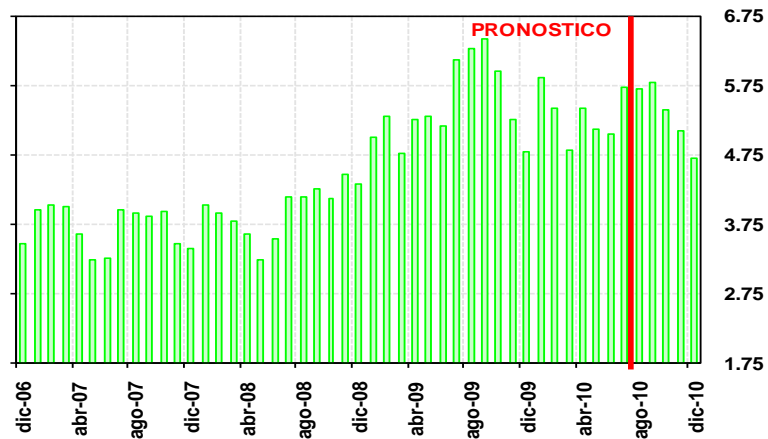
DESEMPLEO EN MÉXICO

En julio, la tasa de desempleo fue del 5.70%, en línea con nuestro pronóstico y por arriba del consenso de Infosel de 5.50%. Por su parte la tasa de sub-empleo, las personas que trabajan, pero dispuestos a trabajar más horas fue de 8.50% por encima del 8.30% el año pasado.

NUESTRAS ESTIMACIONES

La tasa de desempleo en su definición más amplia fue de 14.20%. Esperamos que la tasa de desempleo para el 2010 promedie 5.30% (inferior al 5.50% del año anterior).

MÉXICO: TASA DE DESEMPLEO



Fuente: Datos observados de INEGI, con pronóstico de Dinero y Mercados.

DiMe RECOMENDACIONES

MERCADO CAMBIARIO

PESO MEXICANO MOSTRÓ VOLATILIDAD

En México, el peso mostró una mayor volatilidad en comparación a semanas anteriores, registrando niveles mínimos en el interbancario de \$12.90 por dólar y máximos de \$13.03 por dólar, para cerrar en \$13.00 pesos por dólar, es decir una depreciación de 1.90% (24 centavos), siguiendo el comportamiento de sus pares latinoamericanas.

EN MEDIO DE UN ESCENARIO MIXTO

En medio de un déficit comercial en julio, de datos positivos de inflación y la señal del Banco de México y la Fed de que las tasas interés permanecerán bajas por un periodo prolongado.

NUESTRAS ESTIMACIONES

Para esta semana esperamos que el tipo de cambio fluctué entre 12.90 a 13.30 pesos por dólar.

LAS RESERVAS INTERNACIONALES SE REDUJERON

Las reservas internacionales en la semana que finalizó el 20 de agosto, se redujeron ligeramente en 14 millones de dólares (MD), al fijarse en los 106,286 MD; en lo que va del año, las reservas mantienen un crecimiento de 17.00% respecto de las registradas el 31 de diciembre de 2009 cuando se fijaron en 90,838 MD.

MERCADO DE BONOS EN DÓLARES**BONOS EN EU**

Los rendimientos de los instrumentos de deuda del tesoro de EU, continúan con su tendencia de baja (*Boom*), ello en medio de débiles datos económicos y elevados niveles de desempleo, que han exacerbando la preocupación sobre la salud de la economía de esa nación.

ANTE LOS DÉBILES DATOS

Ante los débiles datos económicos, es probable la Reserva Federal (Fed), instrumente medidas adicionales cuantitativas de política monetaria, para promover el crecimiento.

FED PODRÍA RECOMPRAR ACTIVOS

La Fed, podría expandir su balance (reanudar las compras de activos), y bajar la tasa que paga a los bancos por mantener los excedentes de sus reservas en el Banco Central.

BONO DE 10 AÑOS

Así, el bono de referencia a diez años finalizó en 2.66% registrando mínimos de 2.50%, subiendo 4 puntos base si se compara con el cierre de una semana antes.

LA FED SE REUNE EN ENCUENTRO ANUAL

Este fin de semana (27 y 28 de agosto), el Consejo de la Fed y un grupo de expertos, se reunieron en el encuentro anual del Banco Central en Jackson Hole, estado de Wyoming. El objetivo, es discutir qué medidas de política monetaria se deben de instrumentar para reactivar la débil recuperación económica de EU, y su preocupante baja en la inflación.

PEMEX EMITE BONOS

PEMEX llevó a cabo una emisión de bonos en los mercados internacionales por 1,000 millones de dólares, a un plazo de 24 años y 10 meses, con vencimiento en junio de 2035, con un cupón de 6.625%.

MERCADO DE BONOS EN PESOS**TASAS DE INTERÉS DE LARGO PLAZO EN MÉXICO**

En la última semana, las tasas de interés de largo plazo, experimentaron un alza promedio de 15 puntos base, ello en medio de una depreciación del tipo de cambio y una baja de los rendimientos de largo plazo estadounidenses, ello lo interpretamos como una toma de utilidades; del 31 de mayo al 27 de agosto, las tasas de interés de largo plazo en pesos, experimentaron descensos pronunciados, de hasta 97 puntos base en el caso del bono con vencimiento en diciembre del 2024

INCORPORACIÓN A WGBI

Las disminuciones más importantes en este periodo, se observan en aquellos instrumentos que serán listados en el Índice Global de Bonos Gubernamentales de Citigroup (WGBI por sus siglas en inglés), en octubre de este año.

EXTRANJEROS AUMENTAN PARTICIPACIÓN EN BONOS

Lo anterior, ha permitido que los inversionistas extranjeros sean los principales compradores de estos instrumentos (bonos M), a ello se suma la elevada liquidez mundial y los atractivos diferenciales de tasas de interés de largo plazo, (Bono de 10 años entre México con EU y Japón de 3.40% y 2.40% respectivamente), así mismo al bajo déficit de cuenta corriente de la balanza de pagos que representa el 0.94% respecto al PIB.

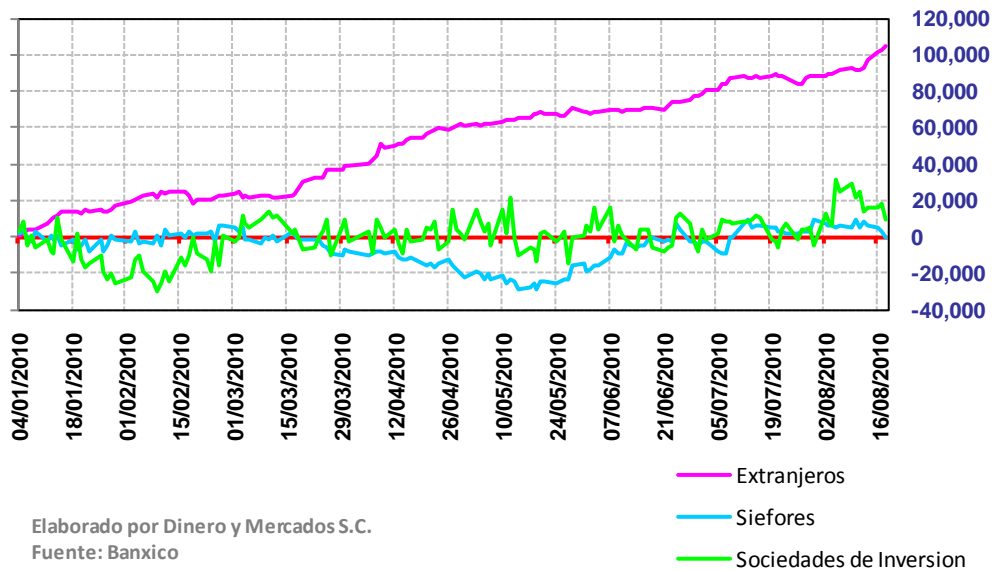
TENENCIA TOTAL DE BONOS

Por otra parte, al 18 de agosto, la tenencia total de bonos gubernamentales de largo plazo ascendía a 1,464 miles de millones de pesos (MMP), de los cuales 349 MMP se encontraban en poder de extranjeros, 26.91% del total.

SIEFORES 18.49% SI 9.77%

El saldo de bonos en poder de las Siefiores se ubicó en 271 MMP a la misma fecha (18.49% de la tenencia total de bonos); en tanto que, las Sociedades de Inversión tienen un monto de 143 MMP, 9.77% del total de bonos en pesos.

Flujos en Bonos en Pesos (Miles de Millones de Pesos)



TENENCIA DE CETES EN PODER DE EXTRANJEROS

La tenencia de Cetes en poder de extranjeros a la misma fecha suma 52 MMP, aproximadamente 4,000 MD, los cuales son susceptibles de ser cambiados por instrumentos de mediano y largo plazo (Ms), ello podría explicar una mayor baja de los rendimientos en esos plazos.

SUBASTA DE BONOS

Por otra parte, en la última subasta primaria, los bonos con vencimiento a 20 años (Mayo de 2029) se colocó en 6.69%, históricamente su nivel más bajo y ligeramente inferior a la tasa del mercado secundario de 6.73%; la tasa cupón que pagará sobre el valor nominal de 100 pesos es de 8.50%.

MERCADO DE DINERO

INFLACIÓN EN LA PRIMERA QUINCENA DE AGOSTO

En la primera quincena de agosto, la inflación general y subyacente subieron 0.16% y 0.09%, respectivamente, en ambos casos mejor a nuestras estimaciones y de Infosel de 0.17% y 0.23% para la general y 0.13% y 0.15% para la subyacente. En el mismo lapso del año previo el índice general y subyacente se incrementaron 0.11%, en ambos casos.

ENCUESTA INFOSEL

En la última encuesta semanal realizada por Infosel se estima que la inflación general y subyacente finalizarán el año en 4.48% y 4.03%, respectivamente; y en 3.81% y 3.78% en el mismo orden para el 2011. Las expectativas de inflación general para los próximos 12 meses se ubican en 4.22%, en 3.55% para el mediano plazo (2011- 2014) y de 3.41% en el largo plazo (2015-2018).

NUESTRAS ESTIMACIONES

Nuestras estimaciones de inflación para el 2010 y 2011 son las siguientes:

INFLACIÓN DEL CONSUMIDOR 2010 Y TIPO DE CAMBIO						
	1a Q.	2a Q.	Mensual	ULTIMOS 12M	PRÓXIMOS 12M	TIPO DE CAMBIO
jul-10	0.15%	0.11%	0.22%	3.64%	4.47%	12.66
ago-10	0.16%	0.28%	0.36%	3.76%	4.32%	12.93
sep-10	0.34%	0.20%	0.58%	3.84%	4.20%	12.70
oct-10	0.24%	0.09%	0.39%	3.92%	4.04%	12.74
nov-10	0.40%	0.21%	0.55%	3.96%	3.91%	12.78
dic-10	0.27%	0.20%	0.48%	4.02%	3.80%	12.79

SUBASTA DE CETES

En la última subasta primaria de papel gubernamental, la tasa a 28 días bajó a 4.47% (-0.03), mientras que a 91 días se mantuvo sin variación en 4.63%, en tanto que a 182 días subió en forma mínima a 4.70% (+0.01) y a 336 días la tasa bajó a 4.77% (-0.04).

NUESTRAS ESTIMACIONES

Nuestras estimaciones de tasas de interés son las siguientes:

EXPECTATIVAS DE TASAS DE INTERÉS 2010										
	FONDEO	CETES PROMEDIO MENSUAL				BONOS M (DÍAS POR VENCER)				
		28 D	91 D	182 D	360 D	844	1,208	3,573	5,212	6,850
jul-10	4.50%	4.55%	4.66%	4.68%	4.73%	5.18%	5.46%	6.08%	6.36%	6.66%
ago-10	4.50%	4.50%	4.63%	4.69%	4.81%	5.16%	5.36%	5.98%	6.40%	6.70%
sep-10	4.50%	4.54%	4.63%	4.69%	4.79%	5.14%	5.34%	5.96%	6.38%	6.70%
oct-10	4.50%	4.52%	4.63%	4.72%	4.80%	5.25%	5.45%	6.07%	6.49%	6.82%
nov-10	4.50%	4.53%	4.63%	4.79%	4.84%	5.39%	5.64%	6.37%	6.69%	7.03%
dic-10	4.50%	4.59%	4.63%	4.75%	4.84%	5.39%	5.64%	6.38%	6.73%	7.07%

Fuente: pronósticos de Dinero y Mercados

MERCADO ACCIONARIO

VOLATILIDAD EN MERCADOS ACCIONARIOS

Los mercados continúan experimentando altibajos, ello en medio de datos macroeconómicos que miran a EU como el país de las grandes dudas. Los datos que se conocieron en EU están mermando las esperanzas de la recuperación que con la que comenzaban los mercados en el verano.

DESEMPLEO Y SECTOR INMOBILIARIO DÉBILES

Estas decepcionantes referencias macroeconómicas que encuentran sus pilares en el desempleo y el estancamiento del sector inmobiliario, ponen sobre la mesa, de nuevo, el tema de fondo que son las dudas de crecimiento.

PODRÍA HABER MÁS PRESIÓN BAJISTA

Podría haber más presión bajista, si la tecnología en EU rompe los mínimos del pasado 16 de agosto, acompañando en las caídas al *Dow Jones* y *S&P 500*, que ya los han batido, provocando una clara señal de venta para *trading*, reflejando el temor cada vez más grande en el mercado, de una posible recaída en la recuperación estadounidense.

CREEMOS QUE LOS MERCADOS ACCIONARIOS ESTÁN SUBVALUADOS

Desde nuestro particular punto de vista, creemos que el mercado de tasas de interés de mediano y largo plazo en EU están sobrevaluados; en cambio los mercados accionarios están subvaluados ya que actualmente las 10 empresas que pagan los dividendos más altos y en promedio el 4.00%, por encima del rendimiento actual de los TIPS a 10 años y un punto porcentual por encima del rendimiento de los bonos del Tesoro tradicionales a 10 años son: *AT&T*, *Exxon Mobil*, *Chevron*, *Procter & Gamble*, *Johnson & Johnson*, *Verizon Communications*, *Phillip Morris International*, *Pfizer*, *General Electric* y *Merck*.

RELACIÓN PRECIO- UTILIDAD

Su relación precio-utilidad promedio, basado en las ganancias estimadas de 2010, es 11.70, versus 13 para el índice *S&P 500*. Debido al crecimiento económico, los dividendos de acciones, a diferencia de los pagos de intereses de bonos, históricamente se han incrementado por encima de la tasa de inflación.

INGRESO POR DIVIDENDOS

El ingreso por dividendos promedio de un portafolio de acciones del índice *S&P 500* creció a un ritmo de 5.00% por año, desde la creación del índice en 1957, un sólido punto porcentual por encima de la inflación durante ese período.

CIERRE MERCADOS ACCIONARIOS

El *Dow Jones*, cerró con un retroceso semanal del 0.62%, hasta los 10,150.65 puntos, el *Nasdaq* tecnológico perdió un 1.20%, hasta los 2,153.63 puntos, el *S&P 500* bajó un 0.66%, hasta los 1,064.59 puntos y IPC de la Bolsa Mexicana de Valores perdió 1.66% finalizando en 31,755.35 puntos.

COMPORTAMIENTO INDICES ACCIONARIOS MONEDA LOCAL							
Índice	Último Precio		Variación %				
	27-ago	20-ago	Semanal	Mensual	2010	2009	Desde Máx.*
DOW JONES IA (EU)	10,150.65	10,213.62	-0.62	-3.02	-2.66	15.66	-9.41
NASDAQ COMP. (EU)	2,153.63	2,179.76	-1.20	-4.35	-5.09	36.56	-14.88
S&P 500 (EU)	1,064.59	1,071.69	-0.66	-3.35	-4.53	17.86	-12.54
IPC (MÉXICO)	31,755.35	32,291.67	-1.66	-2.18	-1.14	41.89	-6.20
BOVESPA (BRASIL)	65,585.14	66,677.16	-1.64	-2.04	-4.38	74.66	-8.64
FTSE 100 (REINO UNIDO)	5,201.56	5,195.28	0.12	-2.11	-3.90	17.31	-9.97
DAX (ALEMANIA)	5,951.17	6,005.16	-0.90	-2.99	-0.11	23.72	-6.02
BSE 30 (INDIA)	17,998.41	18,401.82	-2.19	0.04	3.06	86.56	0.16
SHANGAI COMP. (CHINA)	2,603.48	2,642.31	-1.47	-1.29	-19.74	42.98	-20.68
NIKKEI 225 (JAPÓN)	8,991.06	9,179.38	-2.05	-7.27	-15.61	1.48	-20.38
SEUOL COMPOSITE (COREA DEL SUR)	1,729.56	1,775.54	-2.59	-2.33	1.97	53.81	-1.29

www.masfondos.com

Atención a clientes: 52 01 77 01 (D.F. y zona Metropolitana) y 01 800 277 77 01. **Ciudad de México:** Matriz Montes Urales 505 2o. piso, Tel. 52 01 77 00; Sucursal Coapa: Canal de Miramontes 3280, Local 23, Tel. 59 80 57 00; Sucursal Plaza Inn; Centro Comercial Plaza Inn, Local 140, Tel. 52 01 77 55; Sucursal Satélite : Av. De las fuentes N.1, Lt. 7, Tel.50260950; **Sucursal Guadalajara:** Plaza del Sol, Local 29-A, Tel.31 22 10 02; **Sucursal Monterrey:** Av. José Vasconcelos # 640 OTE. Tel. 83 35 77 33; **Sucursal León** Glorieta Paseo del Moral # 400, Tel. 211 28 00; **Sucursal Toluca:** Juan Pablo II (Benito Juárez) 730 A, Tel.135 92 26; **Sucursal Puebla:** Calzada Zavaleta 3920 4to. Piso Terraza, Tel 169 5733.

CALENDARIO ECONÓMICO

SEMANA DEL 30 AGOSTO AL 2 DE SEPTIEMBRE

FECHA	PAÍS	HORA	INDICADOR	ESPERADO	ANTERIOR
30-ago	EU	07:30	Ingreso Personal, Julio	0.30%	0.00%
	EU	07:30	Gasto Personal, Julio	0.30%	0.10%
31-ago	EU	08:45	Índice PMI de Chicago, Agosto	57.50 pts.	62.30 pts.
	EU	09:00	Índice de Precios de Casas S&P/Case-Shiller, Junio	ND	4.61%
	EU	09:00	Confianza del Consumidor, Agosto	51.30 pts.	50.40 pts.
	EU	13:00	Minutas de la FED	NA	NA
	México	09:00	Finanzas Publicas, Julio	NA	NA
México	09:00	Agregados Monetarios y Actividad Financiera, Julio	NA	NA	
01-sep	EU	07:15	Encuesta ADP Empleo, Agosto	(-) 15 K	42 K
	EU	07:30	Gasto en Construcción, Julio	(-)0.40%	0.10%
	EU	07:30	ISM Manufacturero, Agosto	53.30%	55.50%
	Mundial	09:00	JPMorgan Manufacturing PMI (Por país)	NA	NA
	Global	10:00	JPMorgan Global Manufacturing PMI	NA	54.3 pts.
	México	09:00	Remesas, Julio	1,760 MD	1,885 MD
México	09:00	Encuesta de Banco de México al Sector Privado	NA	NA	
02-sep	EU	07:30	Productividad No Agrícola, 2T10	0.30%	0.90%
	EU	07:30	Costos Laborales Unitarios, 2T10	1.00%	0.20%
	EU	07:30	Solicitudes de Seguro por Desempleo, Semana al 28 de Agosto	ND	473,000
	EU	07:30	Pedidos de Fábrica, Julio	0.50%	(-)1.20%
	EU	07:30	Venta de Autos, Agosto	ND	3.8M
	EU	07:30	Venta de Viviendas Pendientes, Julio	ND	(-)2.60%
México	09:00	Indicador de Pedidos Manufactureros (PMI), Agosto	52.1 pts	53.0 pts	
03-sep	EU	07:30	Nómina no Agrícola, Agosto	(-)120K	(-)131K
	EU	07:30	ISM Servicios, Agosto	53.00 pts.	54.30 pts.
	EU	07:30	Tasa de Desempleo, Agosto	9.60%	9.50%
	México	09:00	Confianza del Consumidor, Agosto	87.2 pts	87.4 pts
	México	12:00	(ISM) Indicador manufacturero IMEF, Agosto	NA	53.5 pts
	México	12:00	(ISM) Indicador no manufacturero IMEF, Agosto	NA	53.7 pts

Más Fondos, S.A. de C.V., Sociedad Distribuidora de Acciones de Sociedades de Inversión, Montes Urales No. 505, 2° Piso, Col. Lomas de Chapultepec, C.P. 11000, México, D.F. Atención a clientes: (0155) 52-01-77-01 (D.F. y Zona Metropolitana) y 01 800 227 77 01 **(LADA sin costo)** www.masfondos.com
Dinero y Mercados S.C., www.dineroymercados.com

La información presentada en este documento, refleja los criterios de los analistas de Dinero y Mercados S.C., (“Dinero y Mercados”) acerca del entorno externo en cuanto a bonos federales, sector de actividad económica y otros, de igual forma, en cuanto al entorno doméstico de cuentas nacionales, mercado de dinero, mercado cambiario, mercado accionario, balanza de pagos, actividad económica e inflación, entre otros relevantes.

La información ha sido preparada para Más Fondos, S.A. de C.V., Sociedad Distribuidora de Acciones de Sociedades de Inversión (“Más Fondos”), con la finalidad de difundirla entre sus clientes y/o algún otro que la empresa considere pertinente, siendo de uso exclusivo de sus clientes.

Lo anterior no implica una asesoría de inversión o una oferta o solicitud de compra de cualquier instrumento financiero, no obstante, se ha tenido el cuidado razonable para asegurar que la información aquí contenida no sea falsa o engañosa en su momento de publicación, por lo que Dinero y Mercados, y Más Fondos no asumen responsabilidad alguna de que sea exacta o completa, la información se encuentra sujeta a cambios sin previo aviso.

Ni Dinero y Mercados, ni Más Fondos, sus ejecutivos o empleados y/o empresas relacionadas patrimonialmente, aceptan responsabilidad alguna por pérdida directa, indirecta, consecuencial o resultante que surja del uso de esta publicación y/o su contenido. La información se encuentra debidamente protegida por los derechos de autor vigentes por lo que no ha de reproducirse, distribuirse o publicarse con ningún fin, salvo el previo consentimiento explícito de los derechos reservados que protegen este documento.

Cualquier inversión aquí referida, puede incluir un determinado nivel de riesgo; los ingresos de cualquier inversión aquí referida, pueden fluctuar y/o ser afectadas por el movimiento de las tasas de cambio, por lo que el desempeño histórico no es indicativo de los resultados futuros.

Los inversionistas han de tomar sus propias decisiones de inversión sin depender de la información contenida en esta publicación; solo los inversionistas con experiencia y conocimiento suficiente en asuntos financieros para evaluar los riesgos–rendimientos, pueden considerar una inversión en cualquier organismo emisor o mercado aquí mencionado, previo análisis de los prospectos de información al público inversionista. De lo contrario, no deben tomar decisiones basándose en esta publicación.

La información electrónica y el Internet no son seguros, por lo que Más Fondos no acepta ninguna responsabilidad causada por virus informáticos. Si usted no es el destinatario directo de esta información, debe hacer caso omiso de la misma y eliminarla, dado que cualquier reenvío o copia se encuentra prohibida.